

# Welke WIA beslissing ga ik krijgen of heb ik gekregen en wat betekent deze voor mij en mijn (financiële) toekomst?

**Voorkom dat je je eigen glazen ingooit en voor onverwachte (financieel) nadelige verrassingen komt te staan.**



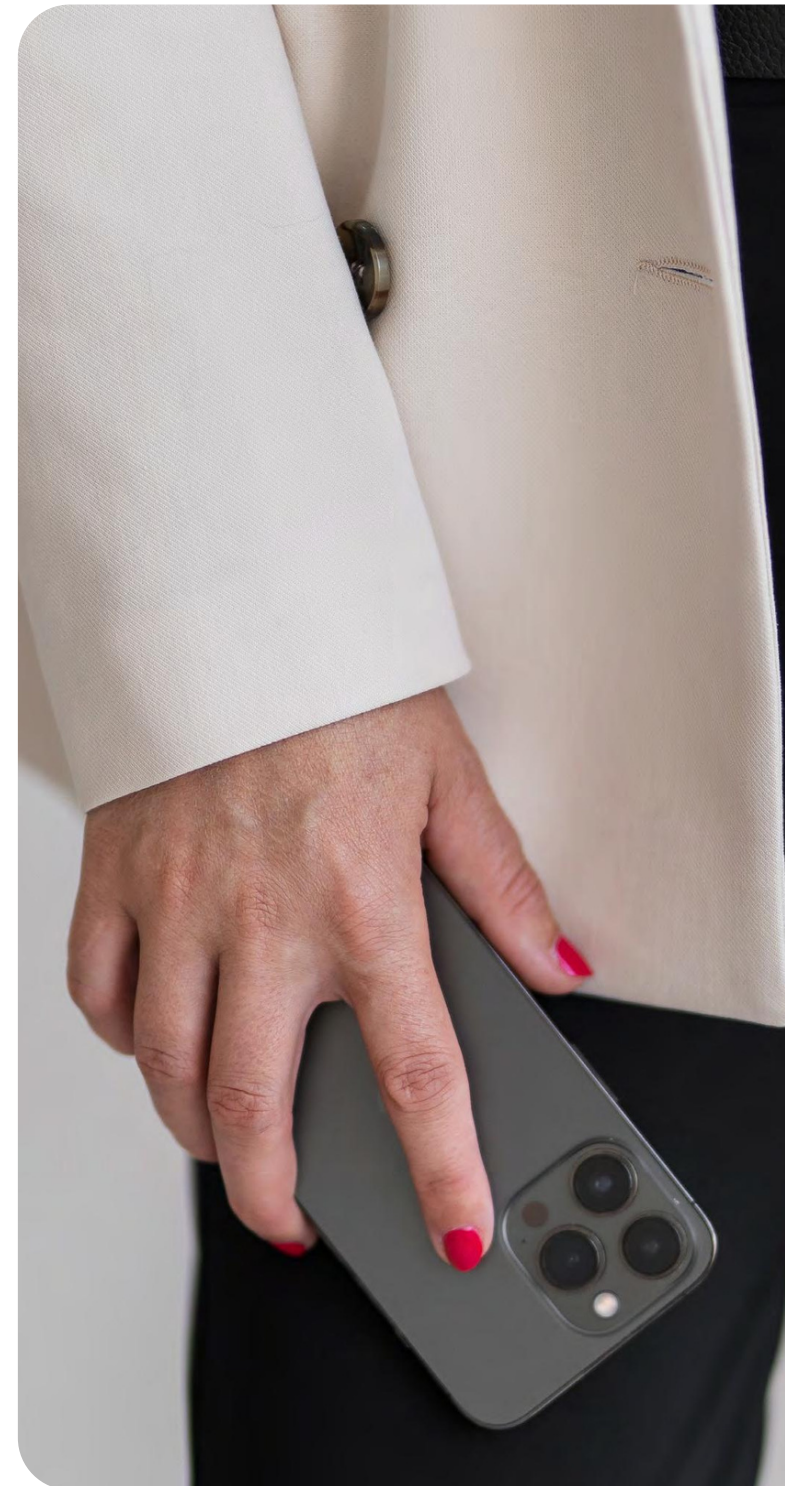


---

## **Teveel mensen hebben geen flauw idee wat hun WIA beslissing betekent en of welke WIA beslissing zij kunnen gaan krijgen.**

Mogelijk is je WIA beslissing al binnen, of deze zal in de toekomst nog komen. Wat wij belangrijk vinden, is dat jij goed begrijpt wat je WIA beslissing voor jou en je toekomst betekent. Welke WIA heb je gekregen? Wanneer stopt deze? Welke WIA uitkering krijg je als vervolg? Hoe werkt dit en hoe hoog is deze? En wanneer krijg je een mogelijke herkeuring? Wanneer en hoe moet je in bezwaar gaan als de WIA niet lekker uitpakt? En wat moet je doen als je situatie verslechtert?

Wij vinden het super belangrijk dat je in de toekomst geen fouten maakt die je mogelijk duur komen te staan of dat je voor onverwachte verrassingen komt te staan omdat je ergens niet goed van op de hoogte was. Note: dit e-book mag niet zonder onze toestemming verspreid worden.

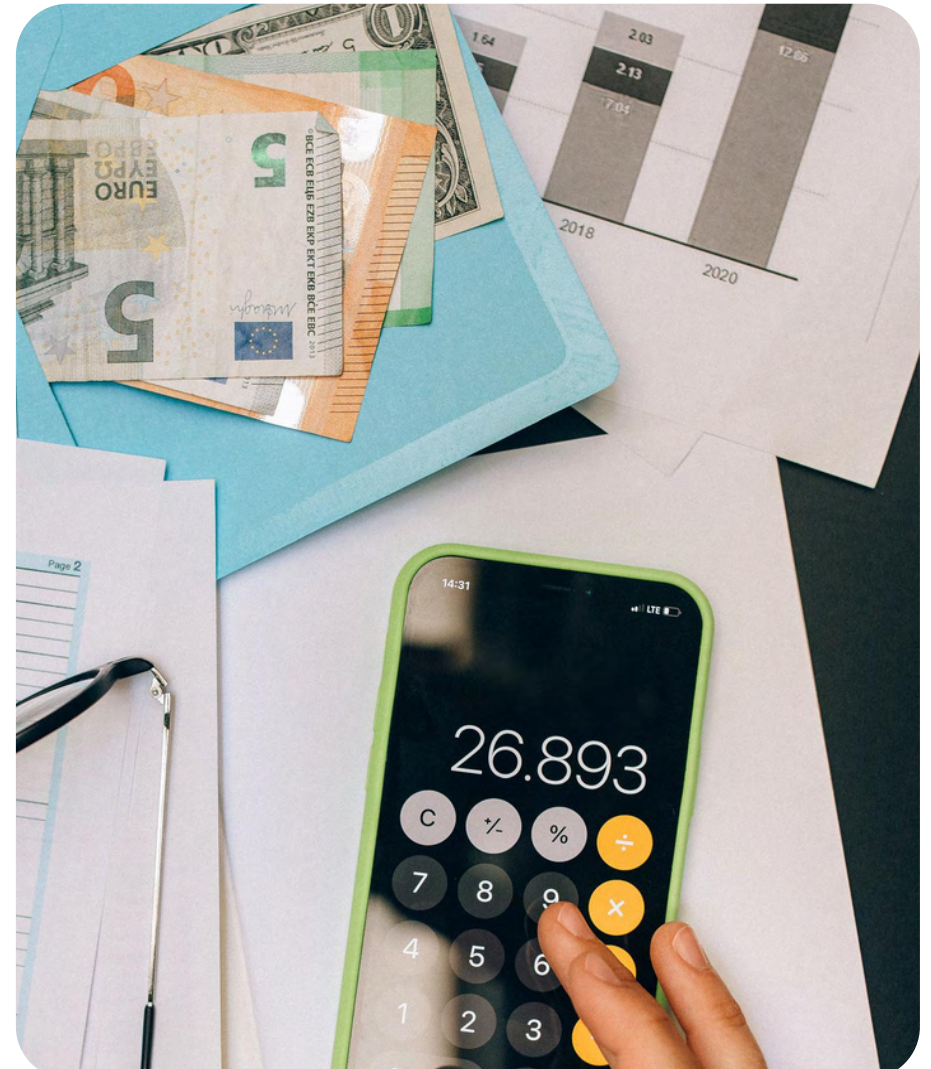


# Inhoudsopgave

1. Heb je nog geen WIA beslissing?	4
2. Wat kun je doen als het UWV te laat is met je WIA beslissing?	8
3. Wat staat er allemaal in mijn WIA beslissing?	9
4. Welke WIA beslissingen zijn er mogelijk na mijn WIA keuring?	10
5. Welke WIA uitkeringen zijn er? (WGA of IVA)	12
6. Welke soorten WGA uitkeringen zijn er?	13
7. Wat houdt de LGU-uitkering in?	14
8. Wat houdt de LAU- en/of VVU-uitkering in?	16
9. Hoe hoog is de LAU- of VVU-uitkering?	19
10. Solliciteren en re-integreren met een WIA-uitkering	24
11. Niet eens met de uitkomst van de WIA beslissing > bezwaar	28
12. Verslechtering in de toekomst doorgeven	30

# 1. Heb je nog geen WIA beslissing?

De wachttijden voor de WIA keuring bij het UWV zijn enorm lang. De kans is daarom groot dat je na jouw ontslag nog geen WIA beslissing hebt ontvangen. Wij kunnen niet vaak genoeg zeggen hoe belangrijk de voorbereiding op jouw WIA keuring is. Het bepaalt je financiële toekomst tot aan de AOW-leeftijd! Het gaat om een mogelijk levensbepalende beslissing. Het is echt een ramp als je onverhoopt te laag wordt afgekeurd en onterecht tijdelijk in de **WW** of zelfs de **bijstand** belandt. Je moet dan met al je klachten weer gaan solliciteren en werken om zo een inkomen te verwerven, terwijl dit helemaal niet kan. Daarnaast zal je met een WIA bezwaarspecialist in bezwaar moeten gaan, dit kost tijd, geld en energie die je al beperkt hebt. Dit wil je echt voorkomen.





## ZORGELOOS RICHTING WIA EN ONTSLAG

Neem het heft in eigen handen en ga er alles aan doen wat in je macht ligt om een eerlijke WIA keuring te krijgen voor de rest van je leven die recht doet aan je situatie. Ik, Linda Zwanenburg, Eigenaresse van De Ontslagexpert en WIAHulp.nl heeft speciaal voor jou, mijn lotgenoten, deze online cursus 'Zorgeloos richting WIA en ontslag' ontwikkelt, zodat jij door de bomen het bos weer ziet. Knowledge is power! Hoe meer kennis je hebt, hoe meer macht je hebt. En hoe meer invloed je hebt op je WIA keuring.

- *Linda*, Oprichter De Ontslagexpert

# Wat krijg je in deze dienst?



**Community:** toegang tot de besloten online community, waarin je vragen kan stellen aan ontslag- en WIA experts, maar ook kan leren van de vragen van andere leden waar je mogelijk zelf nog niet aan gedacht hebt. Het geeft rust als je op een vertrouwde plek direct al je vragen kunt stellen en een antwoord krijgt waarvan je zeker weet dat het klopt.



**Online leeromgeving:** toegang tot online lessen (in woord en video) over WIA en ontslag informatie, waar je in chronologische volgorde en begrijpelijke taal alles vindt wat er gaat komen met betrekking tot de WIA keuring en het ontslag na twee jaar ziekte. Bij bijna alle informatie zit een filmpje dat je kunt kijken. Je vindt hier **tips, tricks, to do's** en ook dingen die je vooral niet moet doen. Het proces wordt inzichtelijk en overzichtelijk waardoor jij met vertrouwen naar de aankomende WIA keuring gaat.



**Actie Alert Mails:** ontvang persoonlijke actie alert mails die afgestemd zijn op jouw twee jaar ziekte datum. In deze mails krijg je op de voor jou belangrijke momenten een uitleg, to do of tip die je spoedig moet gaan voltooien. Zo vergeet je nooit meer een actie uit te zetten, een document aan te leveren of iets in te plannen.

Je kan je via onze website aanmelden: [Hulp bij WIA keuring](#). Hier vind je nog meer uitgebreide informatie over alles wat je in de online cursus gaat krijgen.

[Klik hier voor hulp bij WIA keuring.](#)



## 2. Wat kun je doen als het UWV te laat is met je WIA beslissing?

Je zit in onzekerheid en voelt je machteloos want hoe kan je er nu voor zorgen dat het UWV opschiet met jouw WIA keuring? Je snakt namelijk naar rust en wilt weten waar je aan toe bent. In dat geval kan een WIA expert, nadat er al een ingebrekestelling is verstuurd, een procedure voor jou starten. Dit heeft geen nadelige gevolgen voor je WIA keuring. Het zorgt er juist voor dat het UWV sneller een beslissing moet gaan nemen. De rechter heeft zelfs de mogelijkheid om een dwangsom op te leggen, die kan oplopen tot € 15.000,-. De boete die hieruit voortkomt is fors, dus het UWV heeft er baat bij om dit te voorkomen.

Je kunt je via onze website aanmelden: [Te late WIA beslissing.](#)



# 3. Wat staat er allemaal in mijn WIA beslissing?

---

De WIA beslissing bevat vaak veel informatie. Naast de beslissing op je WIA keuring ontvang je namelijk ook een toelichting op de beslissing, het rapport van de verzekeringsarts (dit krijgt je werkgever niet), het rapport van de arbeidsdeskundige en de beoordeling van het re- integratieverslag.

De belangrijkste informatie staat meestal op de eerste pagina's, namelijk:

- De uitslag van de WIA-uitkering.
- De hoogte van de WIA-uitkering.
- De duur van de WIA-uitkering.
- De mogelijkheid om bezwaar te maken.

De belangrijkste onderwerpen zullen in dit E-book nader worden toegelicht.

## 4. Welke WIA beslissingen zijn er mogelijk na mijn WIA keuring

Wanneer de WIA keuring is afgerond, ontvang je een beslissing van het UWV. In deze beslissing lees je de uitslag van de keuring. Er zijn vier mogelijkheden:

1 Je ontvangt een WIA-uitkering, omdat je minimaal 35% arbeidsongeschikt bent.

2 Je kan een WW-uitkering aanvragen, omdat je minder dan 35% arbeidsongeschikt bent en voldoet aan de vereisten van een WW-uitkering. De voorwaarden om in aanmerking te komen voor een WW-uitkering vind je hier: [WW-uitkering](#). Zoek direct contact met een WIA bezwaarspecialist, omdat je niets te verliezen hebt. Een 'slechtere' uitslag is niet meer mogelijk. Dus in bezwaar gaan is altijd veilig. Laat wel je kansen inschatten zodat je niet onnodig geld uitgeeft. [WIA bezwaarspecialisten](#).

3

Als je niet in aanmerking komt voor een WIA- of WW-uitkering, kun je mogelijk aanspraak maken op een bijstandsuitkering. De voorwaarden om in aanmerking te komen voor een bijstandsuitkering vind je hier: [Bijstandsuitkering](#).

4

Als je geen WIA-uitkering krijgt, niet in aanmerking komt voor een WW-uitkering en niet in aanmerking komt voor de bijstand, dan is er in Nederland geen vangnet meer beschikbaar. Bijvoorbeeld wanneer je te veel spaargeld hebt of een partner die te veel verdient, kom je mogelijk ook niet in aanmerking voor een bijstandsuitkering. In dat geval kan het gebeuren dat je (tijdelijk) zonder inkomsten komt te zitten.

Klik voor:  
[Voorwaarden  
WW-uitkering](#)



Klik voor:  
[WIA  
bezwaarspecialisten](#)



Klik voor:  
[Voorwaarden  
Bijstandsuitkering](#)



## 5. Welke WIA-uitkeringen zijn er? (WGA of IVA)

De WIA bestaat uit twee soorten uitkeringen: de WGA-uitkering en de IVA-uitkering. Wanneer het UWV beslist dat je een WIA-uitkering krijgt toegekend, ontvang je dus een WGA-uitkering óf een IVA-uitkering.

### **WGA-uitkering**

#### *1. WGA-uitkering 35 tot 80%:*

het UWV beoordeelt dat je tussen de 35 en 80% arbeidsongeschikt bent. Het UWV is van mening dat je in staat bent om zelf een bepaald inkomen te verdienen.

#### *2. WGA-uitkering 80 tot 100%:*

het UWV beoordeelt dat je tussen de 80 en 100% arbeidsongeschikt bent. De verwachting is dat je in de toekomst weer (gedeeltelijk) kan werken. Je bent niet duurzaam (= voor altijd) arbeidsongeschikt.

### **IVA-uitkering**

Het UWV beoordeelt dat je tussen de 80 en 100% arbeidsongeschikt bent. Er wordt in de toekomst geen herstel en/of verbetering verwacht. Je bent duurzaam (= voor altijd) arbeidsongeschikt.

De IVA-uitkering duurt tot aan de AOW leeftijd en bedraagt 75% van het WIA maandloon.

## 6. Welke soort WGA-uitkeringen zijn er?

In hoofdstuk 5 heb je gelezen dat wanneer je tussen de 35% en 80%, of tussen de 80% en 100% arbeidsongeschikt bent maar niet duurzaam (dus er wordt nog verbetering verwacht), je een WGA-uitkering krijgt. Wanneer je een WGA-uitkering ontvangt, zijn er drie soorten WGA-uitkeringen. Welke uitkering je ontvangt, vind je in de beslissingsbrief van het UWV. De drie soorten WGA-uitkeringen zijn:

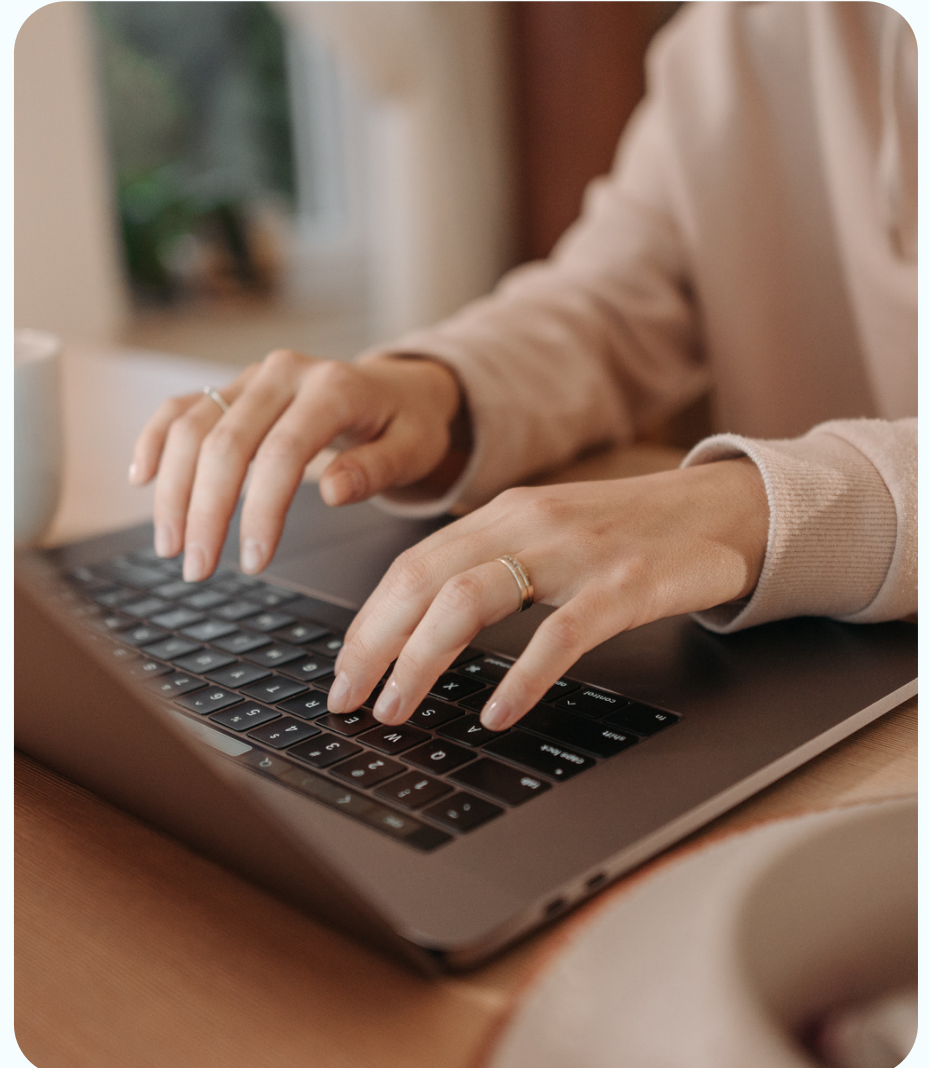
1. **LGU-uitkering:** de loongerelateerde-uitkering
2. **LAU-uitkering:** de loonaanvullingsuitkering
3. **VVU-uitkering:** de vervolgitkering

# 7. Wat houdt de LGU-uitkering in?

---

Dit is eigenlijk de WGA-uitkering die iedereen aan het begin ontvangt als je in aanmerking komt voor de WGA-uitkering. Je moet dan minimaal 35% arbeidsongeschikt gekeurd zijn, maar niet duurzaam (voor altijd). Daarbij moet je in de periode van 36 weken voor je eerste ziektedag, minimaal 26 weken hebben gewerkt (= de wekeneis).

De duur van deze LGU-uitkering is afhankelijk van je arbeidsverleden en komt overeen met de regels die voor de WW gelden. Dit kan variëren tussen minimaal 3 maanden en maximaal 24 maanden. Dit verklaart waarom de ene persoon soms voor een langere periode een LGU krijgt dan de ander. In de WIA beslissing vind je terug tot welke datum je recht hebt op deze uitkering. Wanneer je niet voldoet aan de wekeneis, krijg je dus ook geen LGU-uitkering maar direct een LAU of VVU.

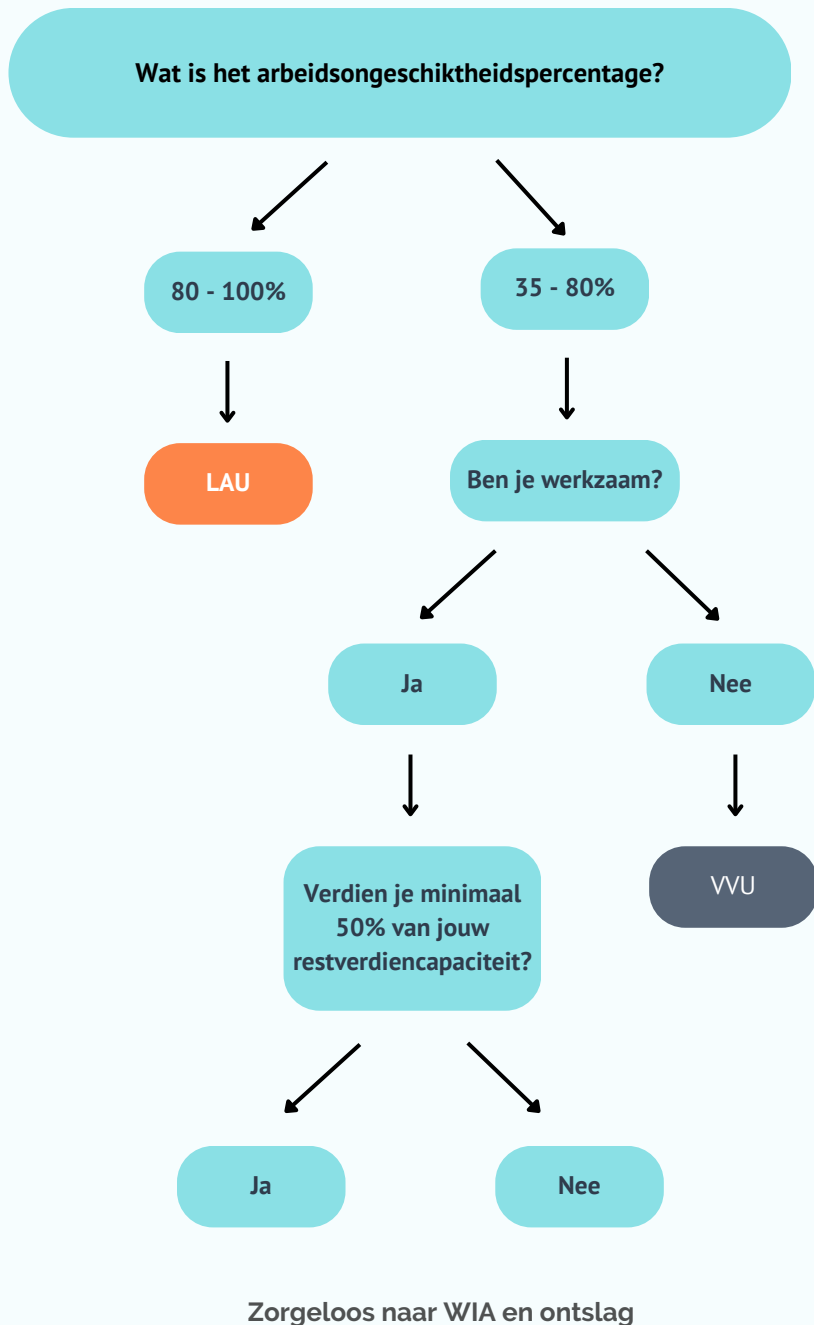




Ben je tussen de 35-80% arbeidsongeschikt gekeurd, dan krijg je tijdens deze LGU periode de tijd om te zorgen dat je passend werk gaat vinden, waarmee je minimaal 50% van je restverdiencapaciteit kunt verdienen.

**! SCHRIK NIET,  
de LGU-uitkering is voorbij, wat nu?**

Je krijgt vlak voor het einde van de LGU-uitkering (vanaf 3 maanden voor afloop) een brief met welke uitkering je na de LGU-uitkering gaat krijgen. Schrik dus niet als je een einddatum in je WIA beslissingsbrief ziet staan. Men denkt vaak dat hun WIA-uitkering stopt, maar dit is niet zo. (Tenzij je structureel langer dan 1 jaar, meer dan 65% van je WIA-maandloon verdient, dan kan het zijn dat na de LGU-uitkering je WIA-uitkering stopt.)



## 8. Wat houdt de LAU- en/of VVU-uitkering in?

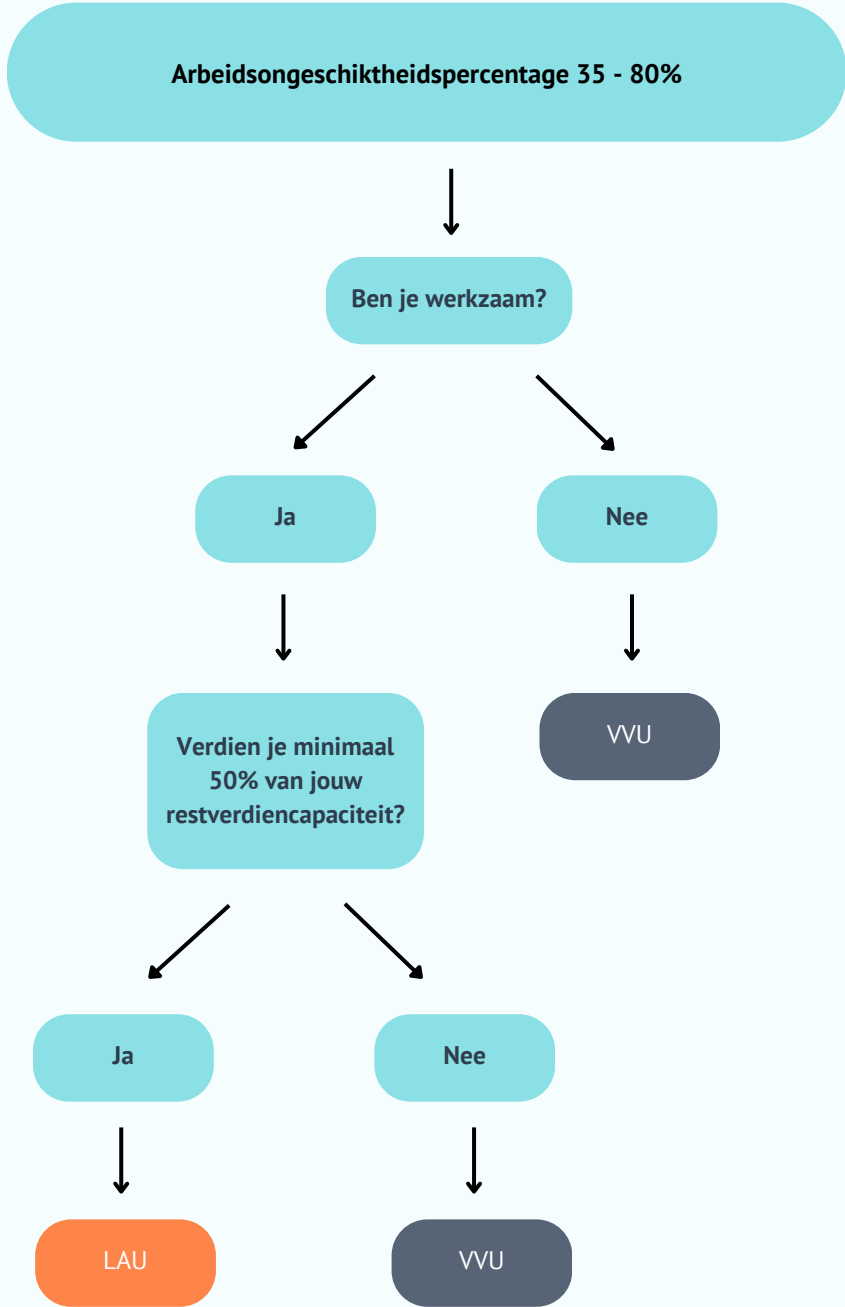
Na de LGU-uitkering heb je mogelijk recht op een LAU- of VVU-uitkering. Welke uitkering je krijgt hangt van diverse factoren af. Zo kijkt men naar je arbeidsongeschiktheidspercentage, de vastgestelde restverdiencapaciteit, of je werk hebt en hoeveel je hiermee verdient.

## **8.1 80-100% ARBEIDSONGESCHIKT: AUTOMATISCH LAU-UITKERING**

Ben je 80-100% arbeidsongeschikt gekeurd maar niet duurzaam, dan krijg je automatisch een LAU-uitkering na je LGU-uitkering.

## **8.2 35-80% ARBEIDSONGESCHIKT: LAU-UITKERING OF VVU-UITKERING?**

Ben je tussen de 35-80% arbeidsongeschikt gekeurd, dan is het UWV van mening dat je nog in staat bent om een bepaald bedrag te verdienen met je klachten en beperkingen. Dit wordt ook wel de vastgestelde restverdiencapaciteit genoemd en staat benoemd in je WIA-beslissing. De restverdiencapaciteit is voor iedereen verschillend. Dit heeft te maken met de functies die door de arbeidsdeskundige geselecteerd zijn en de bedragen die je met die functies kan verdienen. Ieders restverdiencapaciteit kan anders zijn en wordt persoonlijk vastgesteld.



**LAU-uitkering** > Ben je 35-80% arbeidsongeschikt gekeurd en verdien je inmiddels minimaal 50% van je restverdiencapaciteit, dan krijg je de LAU-uitkering na je LGU-uitkering.

**VVU-uitkering** > Ben je 35-80% arbeidsongeschikt gekeurd en verdien je minder dan 50% van je restverdiencapaciteit, dan krijg je de VVU-uitkering na de LGU-uitkering.

Werk je niet, dan krijg je automatisch de VVU-uitkering na de LGU-uitkering. Houd er wel rekening mee dat wanneer het UWV van mening is dat je wel kan werken, er een kans bestaat dat je je VVU-uitkering kwijtraakt.

## 9. Hoe hoog is de LAU- of VVU-uitkering?

---

Na de LGU-uitkering, heb je dus mogelijk recht op een LAU- of VVU-uitkering. De hoogte van de VVU-uitkering is echt aanzienlijk lager dan de LAU- en LGU-uitkering. Wil je dus niet gigantisch terugvallen in inkomen dan doe je er goed aan om ervoor te zorgen dat je toch de LAU-uitkering gaat ontvangen na je LGU. Dit doe je door tijdig passend werk te gaan vinden waar je een bepaald inkomen mee verdient. Hierover in dit hoofdstuk later meer.



## 9.1 HOE HOOG IS DE LAU-UITKERING

Ben je 80-100% arbeidsongeschikt gekeurd, dan krijg je 70% van je WIA maandloon en blijft je uitkering gelijk.

### **Je verdient tussen de 50 tot 100% van je restverdiencapaciteit**

Ben je 35-80% arbeidsongeschikt gekeurd en verdien je minimaal 50% van je restverdiencapaciteit, dan ontvang je  $70\% \times (\text{WIA maandloon} - 100\% \text{ van de restverdiencapaciteit})$ .



**Voorbeeld:** Je WIA maandloon is €1.500,- bruto per maand. De restverdiencapaciteit is vastgesteld op €800,- bruto per maand. Je verdient nu echter €500,- per maand. Je uitkering is dan  $70\% \times (1.500 - 800)$ . Hierbij tel je de verdiensten van €500,- bij op. Per maand krijg je dan €990,- bruto per maand.

## Je verdient minimaal je volledige restverdiencapaciteit

Ben je 35-80% arbeidsongeschikt en verdien je de volledige restverdiencapaciteit, dan ontvang je  $70\% \times (\text{WIA maandloon} - \text{loon dat je verdient})$ .



**Voorbeeld:** Je WIA maandloon is €1.600,- bruto per maand. De restverdiencapaciteit was vastgesteld op €800,- bruto per maand. Je verdient echter op dit moment €900,- bruto per maand. Je uitkering is dan  $70\% \times (1.600 - 900)$ . Hierbij tel je dan de verdiensten van €900,- per maand bij op. Per maand krijg je dan €1.390,- bruto per maand. Deze berekening geldt ook wanneer je 80-100% arbeidsongeschikt bent én toch werkt.

Hoe meer je van je restverdiencapaciteit in de toekomst weet te gaan verdienen, hoe meer inkomen je overhoudt. Of je overigens de restverdiencapaciteit in 15 uur of in 5 uur werkt kan verdienen, dat maakt niet uit. Het kan dus lonen om te gaan kijken naar werk waar je met weinig uur zoveel mogelijk verdient. Dit is voor sommigen een aanleiding om als zzp'er te beginnen.

## 9.2 HOE HOOG IS DE VVU-UITKERING

De VVU-uitkering krijg je wanneer je niet werkt aan het einde van de LGU-uitkering of wanneer je minder dan 50% van je door het UWV vastgestelde restverdien capaciteit verdient.

Bij de VVU kijken ze naar het arbeidsongeschiktheidspercentage wat het UWV heeft vastgesteld en passen ze een staffel toe, gebaseerd op het wettelijke minimumloon. De overheid stelt ieder half jaar de wettelijke minimumlonen vast.

Let op: verdiende je minder dan het minimumloon, bijvoorbeeld doordat je parttime werkte, dan pakken ze het % over je oude loon.

- 35-45% arbeidsongeschikt = 28% van het wettelijk minimumloon
- 45-55% arbeidsongeschikt = 35% van het wettelijk minimumloon
- 55-65% arbeidsongeschikt = 42% van het wettelijk minimumloon
- 65-80% arbeidsongeschikt = 50,75% van het wettelijk minimumloon



## Met de VVU kelderen je inkomsten enorm > ga aan de slag met passend werk zoeken

Met de VVU keldert je inkomen dus enorm. In het **gunstigste** geval ontvang je (gebaseerd op minimumloon juli 2023) een uitkering van maar **€1.012,46 bruto** in veel gevallen kan het nog veel lager zijn. Dit kan dus echt om duizend(en) euro's bruto verschil gaan! Ben jij dus gedeeltelijk arbeidsongeschikt dan doe je er verstandig aan om tijdens je LGU-uitkering, die je eerst krijgt, deze tijd echt goed te benutten om passend werk te gaan zoeken waarmee je minimaal 50% van de door het UWV vastgestelde restverdiencapaciteit kunt gaan verdienen.



# 10. Solliciteren en re-integreren met een WIA-uitkering

---

## 10.1 WGA 35-80%

Er is geen sollicitatieplicht, maar het is wel super belangrijk dat je gedurende de LGU-uitkering actief op zoek gaat naar een nieuwe baan, om zo de door het UWV vastgestelde restverdiencapaciteit (RVC) te verdienen. Doe je dat namelijk niet en verdien je op het moment dat de LGU-uitkering stopt niet minimaal 50% van de restverdiencapaciteit (RVC), dan zal je uitkering **FORS** dalen.

## 10.2 WGA 80-100%

Met een WGA-uitkering 80-100% heb je geen sollicitatieplicht en ook geen actieve re-integratieplicht. Echter, je krijgt wel de mogelijkheid om aan je re-integratie te werken met hulp van je (ex)werkgever (als die eigenrisicodrager is) of het UWV.

## 10.3 IVA-UITKERING

Met een IVA-uitkering heb je geen sollicitatieplicht en geen re-integratieplicht. Wanneer je dat wil en kan, mag je natuurlijk wel werken.

## 10.4 BEGELEIDING BIJ RE-INTEGRATIE

Jouw (ex)werkgever of het UWV kunnen/ moeten jou begeleiden bij jouw re-integratie. Het UWV kan je bijvoorbeeld uitnodigen voor een gesprek om mogelijkheden te bespreken en ondersteuning aan te bieden, bijvoorbeeld in de vorm van coaching, scholing of training. Wanneer je (ex)werkgever verantwoordelijk is voor jouw re-integratie (wanneer ze eigenrisicodrager zijn of omdat je na je WIA keuring onder dezelfde arbeidsvoorwaarden bent blijven werken bij je werkgever) zie je in de praktijk vaak dat de werkgever dit uitbesteedt aan een externe partij.



# Inkomsten tijdens je WIA-uitkering

---

Het is toegestaan om te werken terwijl je een WIA-uitkering ontvangt. Het is echter belangrijk om te onthouden dat te veel inkomsten kunnen leiden tot een herbeoordeling of het stopzetten van de uitkering. Je dient alle inkomsten door te geven aan het UWV, zij zullen deze inkomsten verrekenen met je uitkering. Als je minimaal kan werken, dan loont het vaak om een vrijwilligersvergoeding te vragen, overeenkomstig de regels van de Belastingdienst. Deze mag niet worden verrekend met je WIA-uitkering en kan mogelijk netto meer geld opleveren. Deze vergoeding telt alleen niet mee voor de restverdiencapaciteit.

## **11.1 INKOMSTEN GEDURENDE DE LGU-PERIODE**

De LGU-uitkering is een tijdelijke uitkering die eindigt op de datum vermeld in de beslissingsbrief van het UWV. Als je gedurende de LGU-periode meer dan 65% van je WIA-maandloon verdient, is dit geen reden om de LGU uitkering te beëindigen.

In het geval van een WGA 35-80% uitkering is het verstandig om ten minste 50% van de restverdiencapaciteit te verdienen om een forse inkomensdaling te voorkomen, zoals eerder in het voorbeeld hierboven beschreven.

## 11.2 INKOMSTEN GEDURENDE DE LAU- OF VVU-PERIODE

Wanneer je structureel (doorgaans een jaar lang) meer verdient dan 65% van je WIA maandloon kan het UWV je uitkering stopzetten. Ook tijdens deze periode geldt dat het met een WGA 35-80% uitkering het belangrijk is om minimaal 50% van de restverdiencapaciteit te verdienen om zo een forse inkomensdaling te voorkomen.

## 11.3 IVA UITKERING

Wanneer je een IVA-uitkering ontvangt mag je tot 20% van je WIA-maandloon verdienen om je IVA-uitkering te behouden. Wanneer je boven deze 20% verdient zal het UWV je oproepen voor een herbeoordeling, en is er een grote kans dat je IVA-uitkering wordt beëindigd. Er loopt een uitzondering tot oktober 2027 dat ze je niet herbeoordelen echter zeggen ze dat ze je ook wegens een andere reden kunnen oproepen dus ik vind dit tricky.



# 12. Niet eens met de uitkomst van de WIA beslissing > bezwaar

---

Wanneer je het niet eens bent met de uitkomst van de WIA beslissing, kun je in bezwaar gaan. In de WIA beslissing vind je meestal op de laatste of een na laatste pagina een kopje met 'bezwaar maken'. Hier staat tot en met welke datum je in bezwaar kan gaan. Binnen **zes weken na de dagtekening** van de beslissing dien je in ieder geval een pro forma bezwaar in te dienen. Het is belangrijk dat je dit tijdig doet met goede hulp. Doe je dat niet binnen de gestelde termijn, is helaas je mogelijkheid om in bezwaar te gaan voorbij.

## 12.1 RISICO'S VAN IN BEZWAAR GAAN

Een bezwaarprocedure kent altijd een risico, omdat er een volledige heroverweging door een bezwaarverzekeringsarts en een bezwaararbeidsdeskundige wordt uitgevoerd. Ben je voor een X-percentag e arbeidsongeschikt en ga je in bezwaar voor een hoger arbeidsongeschiktheidspercentage, dan kan het zijn dat uit de beslissing op bezwaar een lager arbeidsongeschiktheidspercentage volgt. Bij een bezwaarprocedure betekent het niet automatisch dat je arbeidsongeschiktheidspercentage gelijk blijft of wordt aangepast naar het door jou gewenste resultaat.

## 12.2 WIA BEZWAARSPECIALISTEN MAKEN HET VERSCHIL

Een bezwaarprocedure is vrij belastend en intensief. Je moet je aan termijnen houden en het is belangrijk dat een aanvullend bezwaarschrift zo volledig mogelijk wordt opgesteld. Het liefst met wetsartikelen, verwijzingen en rechtspraak (eerdere uitspraken). Het is daarom prettig om een WIA bezwaarspecialist naast je te hebben staan die je tijdig kan informeren, ondersteunen en de nodige begeleiding kan bieden. Zij beschikken over de juiste expertise.

Hulp nodig bij je bezwaar? Meld je dan hier aan: [Hulp bij bezwaar](#). Onthoud dat je over het algemeen maar één kans hebt om de uitkomst van de WIA beslissing te wijzigen, en dat is nu!

[Klik hier voor hulp bij bezwaar](#)



# 13. Verslechtering in de toekomst doorgeven

Een andere optie die je hebt als je een WIA aanvraag hebt gedaan, is de mogelijkheid om een verslechtering door te geven. Dit kan ook als je minder dan 35% arbeidsongeschikt bent gekeurd tijdens je WIA keuring.

Als je een medische verslechtering doorgeeft, moet het gaan om dezelfde ziekteoorzaak als bij de eerste WIA aanvraag. Ook hier wordt een volledige heroverweging uitgevoerd door een bezwaarverzekeringsarts en een bezwaararbeidsdeskundige. Dit kan leiden tot diverse uitkomsten, zoals het aanpassen van de uitkering, het stopzetten van de uitkering, of het toekennen van een andere lagere uitkering. Wij raden daarom altijd iedereen aan om eerst met een WIA expert te kijken wat je kansen zijn alvorens dit zomaar in gang te zetten.

Ook hierbij is het belangrijk dat je de juiste informatie bij het UWV aanlevert. Onze WIA-expert kan je hierbij helpen.